

T.C.
İZMİR BÜYÜKŞEHİR BELEDİYE BAŞKANLIĞI

ATATÜRK CADDESİ'NİN (BİRİNCİ KORDON) CUMHURİYET MEYDANI İLE ALSANCAK
LİMANI ARASINDA YAPILAN DÜZENLEME VE BU ALANIN KULLANIM ESASLARINA AİT
YÖNETMELİK

BİRİNCİ BÖLÜM
Genel Hükümler

Amaç ve kapsam

MADDE 1- (1) Bu Yönetmeliğin amacı, Atatürk Caddesi'nin Cumhuriyet Meydanı ile Alsancak Limanı arasındaki bölümünde, mevcut parsel cepheleri ile deniz arasında kalan alanın kamu yararına öncelik tanıyan bir anlayışla kente yeniden kazandırılması için düzenlenmesine ve kullanımına ilişkin esasları belirlemektir.

(2) Bu Yönetmelik, Atatürk Caddesi'nin Cumhuriyet Meydanı ile Alsancak Limanı arasındaki mevcut parsel cepheleri ile deniz arasında kalan kısmın mekân düzenlemesi ile alanın kullanımına ilişkin tanım ve esasları kapsamaktadır.

Dayanak

MADDE 2- (1) Bu Yönetmelik, 23.07.2004 tarihli ve 5216 sayılı Büyükşehir Belediyesi Kanunu'nun 7. maddesinin 1.fıkrasının (g) bendi, 13.07.2005 tarihli ve 5393 sayılı Belediye Kanunu'nun 15. maddesinin 1. fıkrasının (b) bendi ile 51. maddesi, 29.05.1981 tarihli, 2464 sayılı Belediye Gelirleri Kanunu'nun 52. maddesi ve 03.06.2021 tarihli ve 31500 sayılı İzmir Büyükşehir Belediyesi İmar Yönetmeliği hükümlerine dayanılarak hazırlanmıştır.

Tanımlar

MADDE 3- (1) Bu Yönetmelikte ifade edilen;

- Büyükşehir Belediyesi: İzmir Büyükşehir Belediyesini,
- Belediyesi: Konak Belediyesini,
- Düzenleme Projesi: Atatürk Caddesi'nin Cumhuriyet Meydanı ile Alsancak Limanı arasındaki bölümünü kapsayan alandaki düzenlemeleri içeren ve "Kordon Düzenlemesi" adı verilen projeyi,
- Düzenleme Alanı: Atatürk Caddesi'nin Cumhuriyet Meydanı ile Alsancak Limanı'na kadar olan mevcut parsel cepheleri ile deniz arasında kalan ve beş bölüm olarak planlanan alanı,
- İşletme: Düzenleme alanında yeme-içme hizmeti sunan iş yerlerini,
- İşletmeci: Düzenleme alanında bulunan ve yeme-içme hizmeti sunan ticari işletmelerin sahiplerini,
- Zabıta: İzmir Büyükşehir Belediyesi Zabıta Dairesi Başkanlığını,
- Kentsel Tasarım ve Kent Estetiği Şube Müdürlüğü: İzmir Büyükşehir Belediyesi Etüd ve Projeler Dairesi Başkanlığı Kentsel Tasarım ve Kent Estetiği Şube Müdürlüğünü ifade eder.

İKİNCİ BÖLÜM
Özel Hükümler

Düzenleme projesinde yer alan bölümlerin özellikleri

MADDE 4- Düzenleme projesinde yer alan bölümlerin (EK-1, EK-2) özellikleri şunlardır:

(1) Birinci bölüm: Cadde boyunca kesintisiz yaya kullanımı için ayrılan ve mevcut parsel cephelerinden başlayarak deniz yönünde "zeminde işaretlenmiş ve düzenleme projesinde belirlenmiş alana kadar yaklaşık" 2,70 metre genişliğinde şerit oluşturan geçiş alanıdır. Bu bölüm; cephesi olan binaların giriş - çıkışının engellenmemesi ve yayaların rahat biçimde dolaşabilmelerini sağlamak amacıyla düzenlenmiştir. Bu kısımda yayaların geçişini güçleştirecek kalıcı ya da geçici, hiçbir engel bulunamaz; sabit veya geçici binaya monteli pergola, saçak, tente yapılamaz.

(2) İkinci bölüm: Deniz yönünde, birinci bölümden sonra gelmek üzere rekreasyon, eğlence ve ticari kullanım olanaklarına ayrılmış olan "zeminde işaretlenmiş iki şerit arasında kalan genişliği değişken yaklaşık"

7,70 metre genişliğindeki kısımdır. Kullanım amacına uygun olarak Büyükşehir Belediyesi tarafından yapılan, yaptırılan ya da izin verilen donanımlar bulunur. Bu bölümde, İmar Kanunu'nun 5. maddesindeki "yapı" tanımına girecek hiçbir tesis yapılamaz.

(3) Üçüncü bölüm: İkinci bölümü izleyen ve yaya kaldırımı olarak ayrılmış yaklaşık 2,05 metre genişliğindeki kısımdır. Bu bölüm, yaya kaldırımı amacı dışında hiçbir biçimde kullanılamaz, işgal edilemez.

(4) Dördüncü bölüm: Taşıt yoludur. Bu bölüm iki yanındaki bölümlerden daha düşük kotta düzenlenir ve iki yanındaki bölümlerden bordürle ayrılır. Buradaki trafik düzeni, hız, park etme, bekleme ve işletmelerin ikmal işleri ile ilgili konular UKOME tarafından belirlenir.

(5) Beşinci bölüm: Doğal malzemelerle donanmış sert ve yumuşak zeminden oluşan gezinti, koşu, bisiklet yolu, yeşil alan, gölgelikler ve seyir noktalarını içerir; Büyükşehir Belediyesi tarafından yapılan, yaptırılan donanımlar bulunur. Bunların dışında hiçbir sabit yapı yer alamaz. Düzenleme alanında Büyükşehir Belediyesi tarafından yapılmış genel aydınlatmaya işletmeler hiçbir biçimde eklenti yapamazlar.

İkinci bölümün kullanımında uyulacak esaslar

MADDE 5- (1) Bu bölüme cephesi olan lokanta, pastane, kahvehane gibi yeme-içme hizmeti sunan işletmeler, proje alanının zeminde işaretlenmiş iki şerit arasında kalan genişliği değişken yaklaşık 7,30 metre genişliğindeki ikinci bölümünü, geçici olarak servis vermek amacıyla kullanabilirler. Bu Yönetmelikte tarif edilen nitelikleri taşıyan işletmelerin talepleri, 2464 sayılı Kanun'un İkinci Bölümünde yer alan 52 vd. maddeleri kapsamında değerlendirilir ve uygun bulunması halinde geçici kullanım izni verilir. Ancak, işyerlerinin bu bölüme cephesi olması, Büyükşehir Belediyesine izin verme zorunluluğu yüklemeyebilir, verilmiş iznin iptalini engellemez.

a) İkinci bölümde hiçbir şekilde sıcak ya da soğuk yiyecek ve içecek üretimi yapılamaz, sergilenemez, depolanamaz.

b) İkinci bölümde izin verilen işletme donanımları dışında servis malzemesi, dolabı, alkollü-alkolsüz içecek sifonu veya kasası, pasta - dondurma dolabı, buzdolabı, ürün sergileme ünitesi vb. kalıcı veya geçici herhangi bir nesne kullanılamaz / bulundurulamaz.

c) İşletmeler, kendilerine tahsis edilen alanda baz istasyonu kuramaz ve kurulmasına izin veremez.

ç) Vitriini bulunan işletmelerin önü yayaların dolaşımını engellemeyecek şekilde düzenlenecektir.

d) İşletmeler, kendilerine ayrılan yer ve çevresinin temizliğinden, varsa bitkilerin bakımından sorumludur.

e) İşletmeler, kendilerine tahsis edilen alanda ve çevresinde nargile hazırlayamaz, mangal yakamaz.

f) İkinci bölümde canlı müzik ve elektronik cihaz ile müzik dahil hiçbir ses yayını yapılamaz, gürültüye ve rahatsızlığa yol açacak hiçbir etkinlikte bulunulamaz.

g) İşletmeler, dış mekândaki geçici kullanım alanı sınırları dışına ve yayanın yürüdüğü yerlere geçici kullanım için bile olsa reklam ya da tanıtım panosu, ticari levha, fiyat listesi, süsleme amaçlı çiçek, bitki, dekorasyon, sergi ve satış elemanları vb. hiçbir unsur koyamaz.

ğ) İşletmeler kamusal alandaki kentsel mobilya ve donanımlara (yangın muslukları, telefon kulübeleri, aydınlatma direkleri, çiçeklik ve oturma elemanları gibi) zarar vermeyecek, kapatmayacak, etrafında uygun erişim ve algılama mesafesi bırakacaktır.

h) Bu sorumlulukları yerine getirmeyenler ve alanı yönetmelik hükümlerine uygun kullanmayanlar hakkında Büyükşehir Belediyesi Zabıta Ekipleri tarafından gerekli yaptırımlar uygulanır.

İkinci bölümde kullanılacak donanımların özellikleri

MADDE 6- (1) İşletmeler, kullanacakları her türlü işletme donanımı (gölgelik, sınırlama elemanı, stor, masa, sandalye vb.) konusunda bu yönetmelikte belirlenmiş ilke ve kurallara kesinlikle uymak zorundadırlar.

(2) Geçici Kullanım alanı:

a) İkinci bölüme cephesi olan zemindeki işletmeler, cephesi kadar olan alanı izin almak ve yönetmelik esaslarına uygun olmak koşuluyla geçici olarak kullanabilirler.

b) İşletmeler, projesinde tarif edilen kendi geçici kullanım alanlarını sınırlayan çizgilerin dışına hiçbir şekilde çıkamazlar.

c) İşletmeler, izin verilen unsurlar dışında geçici kullanım alanında reklam, ticari levha, süsleme amaçlı saksı, dekorasyon elemanı gibi hiçbir nesne kullanamazlar.

ç) İşletmeler birinci bölümü ve bu alana cephesi olan binaların girişlerini kalıcı veya geçici herhangi bir elemanla kapatamazlar ve kesinlikle kullanamazlar. Binaların yola erişimi için giriş genişliğinde bir koridor (en az 2,00 metre) yola kadar bırakılır ve bu koridor hiçbir şekilde kapatılamaz.

d) Tarihi yapılarda yapı mimarisine uygun özenli ve uyumlu işletme donanımları ilgili birimlerin/kurumun görüşü alınarak seçilecektir.

e) İşletmeler yönetmelikte belirlenen ve izin verilen hususlar dışında kullanım alanı içinde ve dışında tadilat, değişiklik, eklenti yapamazlar. (EK-2)

(3) Gölgelek:

a) İkinci bölümü geçici servis alanı olarak kullanmasına izin verilen işletmeler; proje alanının ikinci bölümüne projesinde tarif edilen kendi kullanım alanı sınırlarını geçmeyen, tavanı açılıp kapanabilme özelliğine sahip ve dört tarafı açık yönetmelik ekinde yer alan gölgelek modelinden yaptırabilirler.

b) Gölgeleklerin imalatında ve kullanımında oluşabilecek tüm hususlardan işletme sorumludur. (EK-9 Taahhütname)

c) İlgili yönetmelik ve standartlar doğrultusunda mühendislik proje ve raporları hazırlanacaktır.

ç) Gölgelek yapımı veya yenilenmesi gerektiğinde izin alınması ve projesine uygun olarak yerinde imal edilmesi gerekmektedir. Projesine uygun olmayan gölgelekler kaldırılır.

d) Gölgelek üzerinde Büyükşehir Belediyesi tarafından izin verilmiş tanıtım unsurları dışında herhangi bir tanıtım, reklam, grafik, resim, çiçeklik vb. unsur bulundurulamaz, alınlık, konsol vb. yapılamaz.

e) Gölgelek üzerinde yönetmelikte belirlenen ve izin verilenler dışında ek herhangi bir stor, naylon, PVC esaslı malzeme kullanılamaz.

f) Gölgeleğin su gideri zemine kadar indirilmeli, servis alanında oturanlar ile gelip geçenleri rahatsız etmeyecek ve görsel olumsuzluk yaratmayacak şekilde düzenlenmelidir.

g) Gölgelek metal profilleri beyaz (RAL 9016), Antrasit (RAL 7016) veya gri (RAL 7047) renk kodlarından biri ile boyanmış olmalıdır.

ğ) Gölgelek üzerinde görsel kirlilik veya güvenlik riski yaratacak şekilde açıkta kablo vb. donanım yer alamaz.

h) Gölgelek üzerinde kullanılan aydınlatma 3000-4000 Kelvin renk sıcaklığında olacaktır. Renkli armatürler kullanılmayacaktır.

ı) Bütün metal aksama koruma topraklaması yapılacaktır.

i) Gölgelek üzerinde kullanılacak elektrik ve mekanik sistemler için geçici kullanım alanında yapılacak elektrik panosu IP65 koruma sınıfında olacaktır. Geçici kullanım alanında kullanılacak prizler dış mekan kullanımına uygun, kapaklı tip olacaktır.

j) Elektrik tesisatları tamamlandıktan sonra elektrik mühendisi onaylı muayene uygunluk belgesi ve topraklama raporu alınacak, Büyükşehir Belediyesine teslim edilecektir.

k) Bu alanda müstakil ayaklı ısıtıcı veya tenteye monte ısıtıcı (elektrikli veya doğalgazlı) kullanılabilir. Bunlar, yangın riski yaratmayacak şekilde düzenlenecektir.

l) İkinci bölümde kullanılan her türlü enerji iletim hatları, projesine uygun olarak ilgili kurumlara onaylatılacaktır (Gediz A.Ş., İzmirgaz). Alanda kullanılan enerji hatları ile ilgili sorumluluk onaylayan kurum ile yapan işletmeciye aittir.

m) Gölgelek ve enerji iletim hatları konusunda zemine yapılacak müdahale öncesinde Büyükşehir Belediyesinin ilgili biriminden (AYKOME) izin alınacaktır.

n) Yeni yapılacak gölgeleklerde yükseklik gerektiğinde birinci kat kotu ve bitişik gölgelekler gözetilerek Büyükşehir Belediyesi tarafından belirlenir. (EK-3)

(4) Sınırlama elemanı (seperatör):

a) İşletmeler, birinci bölüme bakan kısımları hariç kullanım alanını sınırlayan 3 taraf için seperatör kullanabilirler.

b) Cam seperatörler en az 10 mm kalınlığında mikalı camdan, renksiz solid polikarbondan veya temperli camdan imal edilecektir.

c) Cam seperatörler şeffaf veya renksiz buzlu cam görüntüsünde olacak, buzlu cam görüntüsü buzlama işlemiyle veya kumlu folyo uygulamasıyla elde edilecektir. Kumlu folyo uygulaması camın iç yüzeyine yapılacaktır.

ç) İşletmenin kurumsal logosu şeffaf cam seperatör üzerine "logo pozitif" olarak; renksiz buzlu cam görüntüsündeki seperatör üzerine "logo negatif" olarak uygulanmalıdır. Seperatör üzerine renkli grafik uygulama kesinlikle yapılamaz.

d) Cam seperatör üzerine kurumsal logonun uygulanması, 60 cm genişliğinde 25 cm yüksekliğinde dikdörtgen alan içine sığacak şekilde olacaktır. Logolar seperatörün üst kaydından en az 5 cm aşağıda olacak şekilde yerleştirilmelidir.

e) Cam seperatörler, mevcut kaldırım kotundan itibaren üst kotu en fazla 100 cm olacak şekilde ankre edilecektir.

f) Bitişik nizam işletmelerin arasında tek sıra cam seperatör uygulanacaktır. Bu seperatörlerin üzerinde herhangi bir grafik uygulama olmayacaktır.

g) İşletmeler, gölgeliğin yola bakan cephesindeki cam seperatör bölmelerinden birini (yatay ölçüsü en fazla 100 cm) acil çıkış için kullanabilirler.

ğ) İşletmeler yola bakan cephelerinde, kullanım alanlarının ve cam seperatörün içinde kalacak şekilde saksı kullanabilirler. (EK-4)

h) Saksılarda yalnızca canlı bitki-çiçek kullanılacaktır.

i) Saksı yüzeylerinde hiçbir grafik unsur ve tanıtım materyali yer almayacaktır. İşletme, tüm saksılarında tek bir RAL kodu ve malzeme cinsi kullanacaktır.

i) İşletmeler kendilerine ait saksıların temizliğinden ve bakımından sorumludur.

j) Seperatörlere ve saksılara ait tüm teknik bilgiler yönetmelik ekinde yer almakta olup, bunun dışında bir sınır elemanı kullanılamaz. (EK-4)

(5) Stor:

a) Gölgelek üzerine, birinci bölüme bakan cephe haricindeki üç tarafa fermuarlı stor perde yapılabilir.

b) Fermuarlı stor perde dış mekân kullanımına uygun, polyester iplik dokumadan imal teknolojik tekstil malzemesi delikli membran (sun screen) olmalıdır.

c) Delikli membran malzemenin ışık geçirgenliği en az %12 - en fazla %45 olmalıdır.

ç) Ateşe dayanıklılığı DIN 4102'ye göre B1 sınıfı olmalı, alev yürümez özelliği bulunmalıdır.

d) Delikli membran rengi beyaz, krem, bej, gri ve antrasit renk skalasından seçilmelidir.

e) İşletmenin kurumsal logosu-ismi kurumsal renklerde veya tek renk olarak ultra viyole baskı ile delikli membran perde üzerine uygulanabilir. Stor perde üzerine uygulanacak kurumsal logo-isim en fazla 30 cm yüksekliğinde olmalı, yan dikmelere sağ-soldan en fazla 50 cm yaklaşacak şekilde her bir modülün orta hattına bir adet yerleştirilmelidir. Kurumsal logo-isim etek çitasından 10 cm yükseğe yerleştirilmelidir.

f) Fermuarlı stor perde sistemini oluşturan stor kutusu, yan dikmeler ve etek çitası alüminyum malzemeden imal olmalı ve elektrostatik toz boya ile beyaz (RAL 9016), antrasit (RAL 7016) veya gri (RAL 7047) renge boyanmış olmalıdır. Stor perdenin metal aksamı ile gölgelik metal aksamı aynı RAL kodu ile boyanmış olmalıdır.

g) Stor perde etek çitası ve yan dikmeleri en fazla 7 cm genişliğinde olmalıdır. İki fermuarlı stor perde sistemi yan yana geldiğinde oluşan dikme genişliği en fazla 14 cm olmalıdır.

ğ) Fermuarlı stor perde sisteminin metal profiller ile zemine ve gölgelik sistemine bağlanması gerektiği durumlarda metal profillerin ankrajı mevcut zemin kaplamasına zarar vermeyecek şekilde gizli yapılmalıdır. Metal profiller, gölgelik metal aksamı ve stor perde sistemi metal aksamı ile aynı RAL renk koduna boyanmış olmalıdır.

h) Sun screen stor perde sistemi zeminden 100 cm yüksekliğe kadar indirilebilir. Dolayısıyla yan dikmeler içine yerleştirilen fermuar sistemi stor perde açık durumdayken seperatörlere çarpmayacak şekilde zeminden 100 cm yükseklikte bitmelidir. (EK-5)

(6) Masa ve sandalyeler:

a) Görsel bütünlüğün sağlanması için tüm işletmeler ahşap veya metal nitelikli masa ve sandalyeler kullanabilir; desenli, aşırı renkli, motifli mobilyalar kullanamazlar.

b) İşletmeler sıra şeklinde blok oturma elemanlarını kesinlikle kullanamazlar.

c) Masa-sandalye üstleri kilim, halı vb. alev alıcı malzeme ile örtülemez, kaplanamaz.

ç) Masa ve sandalyelerin açık alan kullanımına uygun, uçmayacak veya herhangi bir kazaya sebebiyet vermeyecek dayanımda olması ve gece saklanma ve depolanma koşullarına (kolay katlanabilir, istiflenebilir vb.) göre seçilmesi gerekmektedir.

(7) Vitrin:

a) Vitrin, iş yeri cephe genişliğini ve kitle hattını aşamaz. Hiçbir şekilde kamuya ait alana çıkma yapamaz.

b) Dış mekân kullanım ihtiyacı olmayan işletmelerin vitrin hakları komşuları tarafından engellenemez.

(8) Servis dolabı:

a) İşletmeler geçici kullanım alanları içinde kalmak, engelli rampası ve çevresinde bırakılması gereken hareket alanı sınırlarını işgal etmemek, dolaşım alanında engel oluşturmamak ve estetik bütünlüğü bozmamak koşulu ile birinci bölüme bakan cephede konumlandırılacak şekilde bir adet servis dolabı kullanabilirler.

b) Servis dolabı (EK-6)'da belirtilen özelliklerde olacaktır.

(9) Zemin kaplaması:

a) İşletmeler kendilerine ayrılan kullanım alanında, mevcut zemine zarar vermemek koşuluyla sökülür takılır ahşap nitelikte platform (en fazla 10 cm yüksekliğinde) kullanabilirler.

b) Platform yapımında altyapı hatları (yangın musluğu, telefon, internet, doğalgaz vb.) gözetilecek, imalat öncesinde Büyükşehir Belediyesi AYKOME biriminden izin alınacaktır.

c) Platform üzerinde açıkta kablo, hortum vb. ilave tesisler görünmeyecektir.

ç) Türk Standartları Enstitüsünce hazırlanan ve kabul edilen engellilerle ilgili standartlara uygun olarak, engellinin kullanılabilmesine olanak tanıyan ve kullanım alanı sınırları dışına taşmayan rampa ve düzeneklerin yapılması esastır.

(10) Tanıtım Unsurları:

a) Bu Yönetmeliğin uygulanacağı alandaki tanıtım unsurları ve tabelaların tümünde İzmir Büyükşehir Belediyesi İlan, Reklam ve Tanıtım Yönetmeliği hükümlerine uyulacak ve izin alınacaktır.

b) İşyeri tanıtımı dışında, gıda ve içecek firmaları ile ticari olan ya da olmayan kuruluşların reklam amaçlı yazı, sembol ve tabelaları konulamaz.

c) Tabelaların güvenli bir şekilde yapılmasından ve takılmasından, tabelayı yapan ve yaptıran sorumludur.

ç) İşletmeler, iş yeri cephesine 60x120 cm boyutlarında menü/fiyat listesi panosu asabilir.

d) İşletmeler, gölgeliğin yola bakan köşelerinden birine, projesinde belirtmek ve izin almak koşuluyla bayrak tanıtım panosunu asabilir. (EK-7)

İkinci bölümün kullanım izni

MADDE 7- (1) İkinci bölümü kullanmak isteyen işletmeler aşağıda açıklanan adımları izleyeceklerdir:

a) İşletme, istenen belgeler ve sunum dosyası ile Konak Belediyesine başvuru yapar. (Başvuru sırasında Konak Belediyesi tarafından istenecek belgeler ve sunum dosyası içeriği EK-8'de açıklanmaktadır.)

b) Konak Belediyesi tüm belgeleri inceler, eksik evrak var ise tamamlar. Ön değerlendirme sonrasında yerinde inceleme yapar, geçici kullanım alanı sınırlarını yönetmelik esaslarına göre belirler. Geçici kullanım alanının krokisini hazırlar, fotoğraflarını çeker. İşgal harcı alınabilmesine yönelik uygunluk görüşünü, alanın krokisi ve işletme donanımlarına dair istenen dosyayı eksiksiz olarak Kentsel Tasarım ve Kent Estetiği Şube Müdürlüğüne gönderir.

c) Kentsel Tasarım ve Kent Estetiği Şube Müdürlüğü geçici kullanım alanının yerleşim krokisi ve sunum dosyasını inceler.

1) İşletmenin önerisi yönetmeliğe uygun ise; Kentsel Tasarım ve Kent Estetiği Şube Müdürlüğü görüşünü, işletme tarafından imzalanan taahhütname (EK-9) ve mimari projeler ile birlikte Konak Belediyesi ile Büyükşehir Belediyesi Zabıta Dairesi Başkanlığına bildirir. Konak Belediyesi işgal harcının tahsiline ilişkin işlemleri tamamlar.

2) Önerilen Proje yönetmelik esaslarına uygun değil ise; işletme yeni öneri yapar. Proje önerisi onaylanıncaya kadar işletme geçici kullanım alanında herhangi bir donanım yapamaz, mevcut donanımları kullanamaz, masa-sandalye koyamaz.

ç) Zabıta ekipleri bu yönetmelik hükümlerine aykırı olarak sunum dosyasından farklı ve/veya izinsiz işletme donanımı tespit etmesi halinde 11. Madde hükümlerini uygular.

Geçici etkinlikler

MADDE 8- (1) Proje alanında yer alan Gündoğdu Meydanını da kapsayan Beşinci Bölümde yalnızca Büyükşehir Belediyesi tarafından düzenlenen veya izin verilen geçici ve süreli sosyal ve kültürel etkinlikler yapılabilir.

Alana verilecek zararların sorumluluğu

MADDE 9- (1) İşletmelerin günlük kullanımında müşteriler tarafından söz konusu alana verilecek zararlardan tamamen işletme sahibi sorumludur.

Alanda yapılacak inşaat çalışmaları

MADDE 10- (1) Birinci bölümde inşaat izni alan inşaat sahipleri, bölgeye inşaat malzemesi araç ve gereçlerini getirebilecekleri saatleri belirleyen bir izin belgesini almak zorundadır. Geçici-sürelili izin belgeleri, bölgeye girerken taşıtın ön camında bulundurulacaktır. İnşaat sahipleri aşağıdaki koşullara uyacaktır:

- a) Birinci bölümde inşaat sahiplerince mevcut kaldırım, altyapı ve diğer tesisatı bozmayacak önlemler alınacaktır.
- b) Birinci bölümde ve ikinci bölümde hasar olması halinde hasar, sorumlusu (inşaat sahipleri) tarafından ivedilikle giderilecektir.
- c) İnşaat sırasında, hiçbir koşulda yaya ve araç trafiğini aksatacak bir uygulama yapılamaz.
- ç) İnşaatın cephesi, ilgili yönetmeliklere ve teknik koşullara uygun olarak, tehlike yaratmayacak biçimde örtülür.
- d) İnşaat sahibi gerekli güvenlik tedbirlerini almakla sorumludur.

ÜÇÜNCÜ BÖLÜM Çeşitli ve Son Hükümler

Denetim ve yaptırımlar

MADDE 11- (1) Bu Yönetmelikte belirtilen hükümlere uyulup uyulmadığını denetlemek İzmir Büyükşehir Belediyesi Zabıtasının yetki ve sorumluluğundadır.

(2) İşletmelerin işbu Yönetmelik hükümlerine aykırı davrandıklarının tespit edilmesi durumunda yapılan uyarılara verilen süreler içerisinde uymamaları halinde işletmeciden 7 gün içerisinde işgale konu alandaki malzeme ve donanımları kaldırması istenir ve bu süre içerisinde kaldırılmaması durumunda Büyükşehir Belediyesi zabıtası tarafından kaldırılarak masrafları %20 fazlasıyla işletmeciden tahsil edilir. Tüm bu süreçler Konak Belediyesine de yazı ile bildirilir.

(3) İkinci Bölümün Kullanım İzni ile ilgili izinleri almayan ve istenen kurallara uymadığı tespit edilen işletmelere fiilin başka türlü suç teşkil etmesi durumu hariç - 1608 sayılı Umuru Belediyeye Müteallik Ahkâmı Cezaiye Hakkında Kanun'un Bazı Maddelerini Muaddil Kanunu'nun 1. maddesi yollaması ile 5326 Kabahatler Kanunu'nun 32. maddesi uyarınca, idari yaptırım uygulanır. Bu Yönetmeliğin ilan, reklam ve tanıtımla ilgili düzenlemelerine aykırı davranılması durumunda kabahatin niteliğine uygun olarak Kabahatler Kanunu'nun 42. maddesi uyarınca idari yaptırım uygulanır.

GEÇİCİ MADDE 1- (1) Bu yönetmelik öncesinde yürürlükte olan yönetmeliğe göre projesi uygun bulunarak onaylanan ve yerinde projesine göre imalatı tamamlanan işletmeler, bu Yönetmelik kapsamında izinli sayılacaktır.

Koordinasyon ve uyum

MADDE 12- (1) Bu yönetmeliğin uygulanması amacıyla denetim ve işgal harçlarının tahsili konularında İzmir Büyükşehir Belediyesi ile Konak Belediyesi arasında 5216 sayılı Kanunun 27/1 maddesi kapsamında koordinasyon ve uyumun sağlanmasına yönelik protokol yapılabilir.

Yürürlükten kaldırılan yönetmelik

MADDE 13- (1) Bu Yönetmeliğin yürürlüğe girdiği tarihten itibaren İzmir Büyükşehir Belediye Meclisi'nin 23.11.2016 tarih, 05.1172 sayılı kararı ile kabul edilen yönetmelik yürürlükten kalkmış olur.

Yürürlük

MADDE 14- (1) Bu Yönetmelik İzmir Büyükşehir Belediye Meclisince kabul edilip, Meclis Kararının kesinleşmesinden sonra 3011 sayılı Kanun'un 2. maddesi uyarınca ilanını takiben yürürlüğe girer.

Yürütme

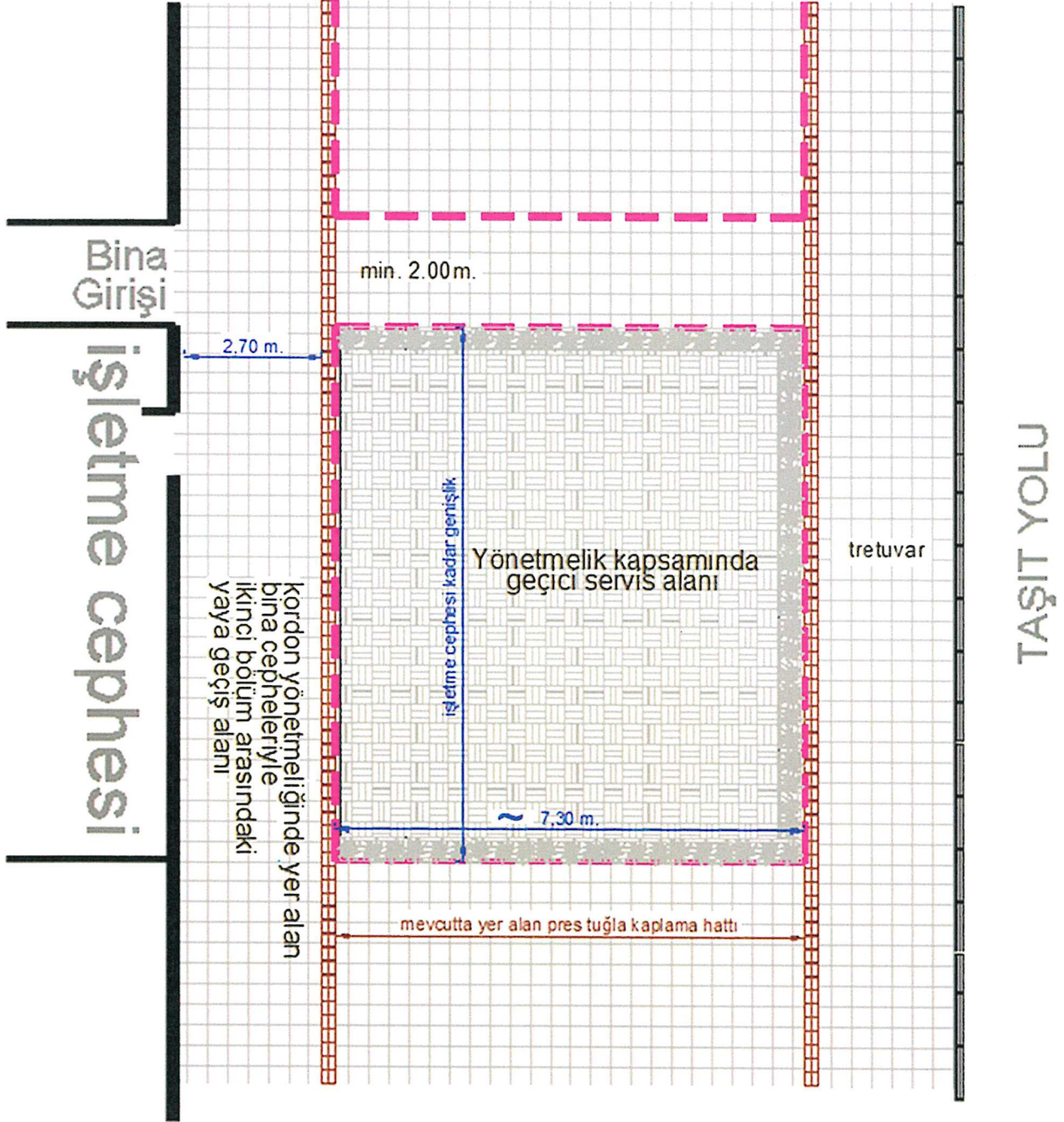
MADDE 15- Bu yönetmeliğin hükümlerini İzmir Büyükşehir Belediye Başkanı yürütür.

EK-1
Düzenleme Projesindeki bölümleri gösteren kroki

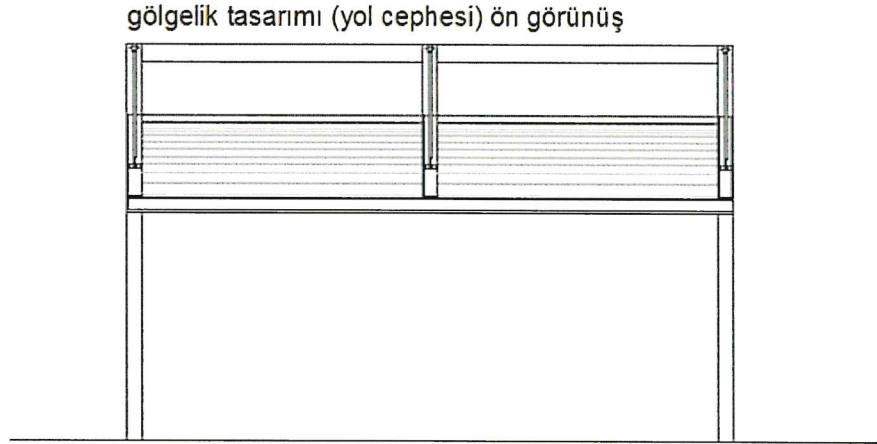
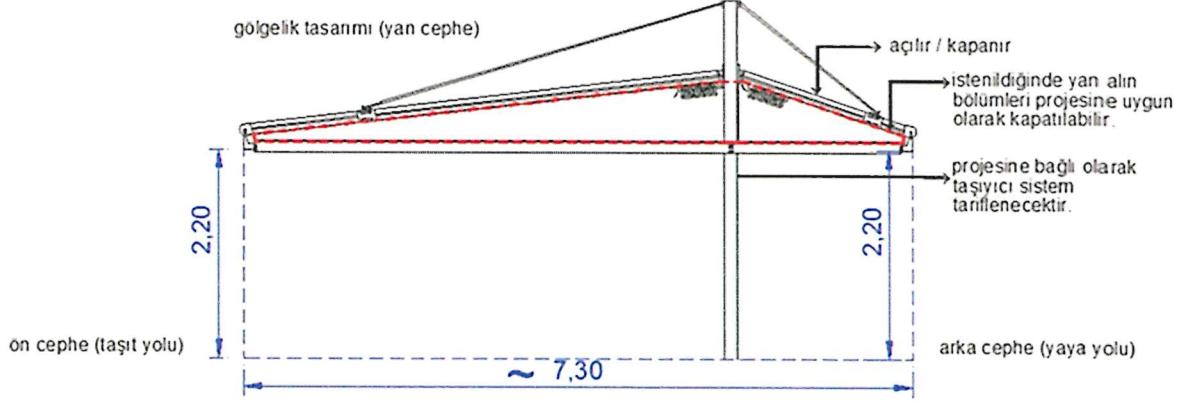


KORDON KESİTİ

EK-2
Kullanım alanı krokisi



EK-3 Gölgelikler



Gölgelik Özellikleri

Açılır kapanır tavanlı gölgelik sistemi

İşletmeler ara bölmelerle ayrılmış, katlanabilen, açılır kapanır alüminyum raylı (körüklü) tente sisteminden oluşan gölgelikler kullanabilir.

Metal profiller

Metal profiller beyaz (RAL 9016), antrasit (RAL 7016) veya gri (RAL 7047) boya ile boyanmış olmalıdır.

Tente Kumaşı

Tente B1/DIN 4102-1 alev geciktirici standartlarına uygun, alev yürütmeyen, beyaz, fildişi veya gri renkte, kumaşı leke tutmaz olmalı ve zaman içerisinde renk solmazlığını garantilemek için UV ışınlarından, sudan ve mikro organizmalardan koruyacak işlemlere tabi tutulmuş olmalıdır.

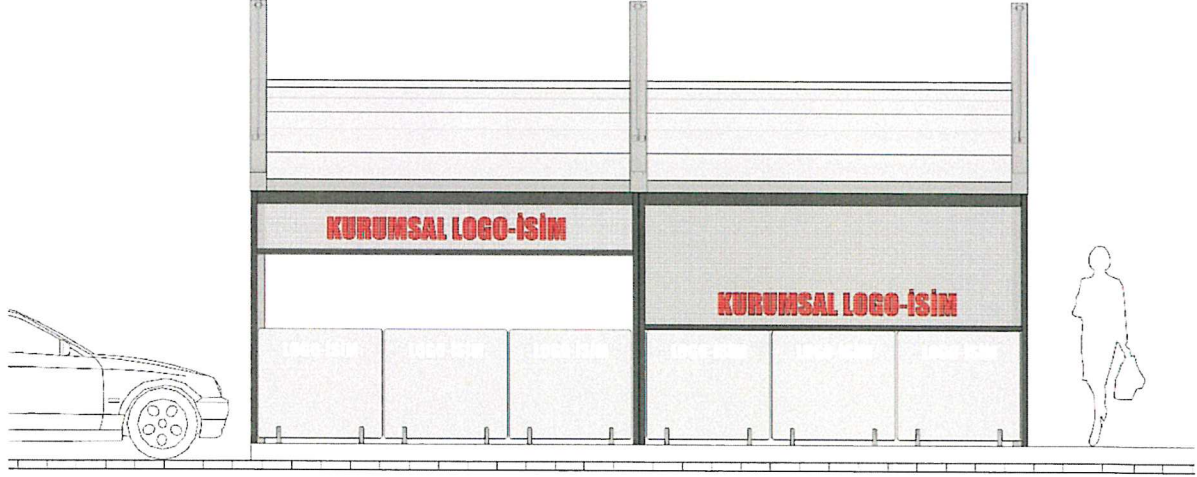
Işıklandırma

Işıklandırma sistemi yatay profillere monte edilebilir. Işıklar gün ışığı veya beyaz olabilir. Bunun dışında bir renk kullanılmamalıdır.

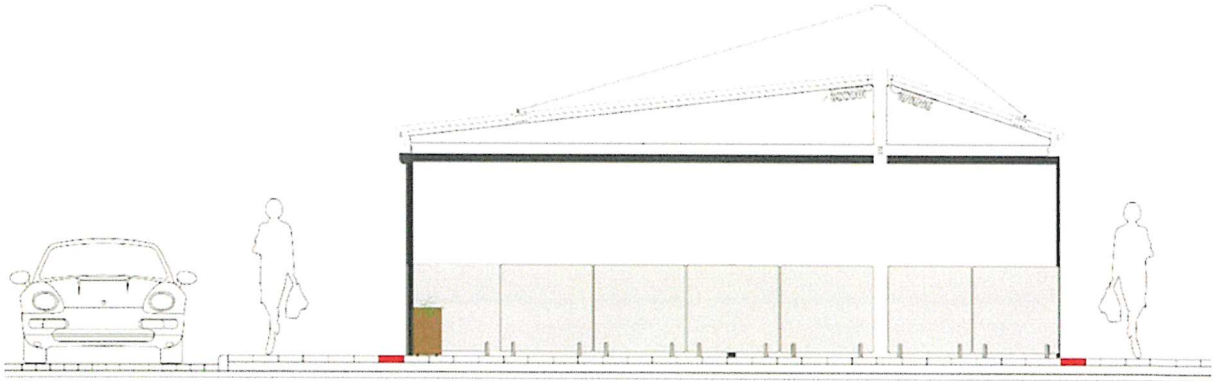
Ankraj

Sistem zemine çelik dübellerle ankre edilmeli ve her bir direk en az dört noktadan sabitlenmelidir.

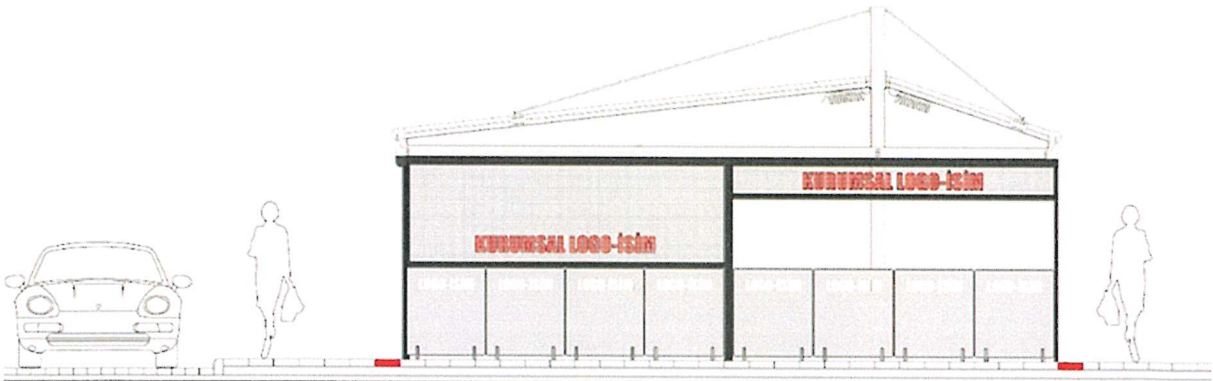
EK-4
Sınırlama elemanı (seperatör ve saksılar)



İşletme ön cephesinde "U" cam tutuculu seperatör uygulaması

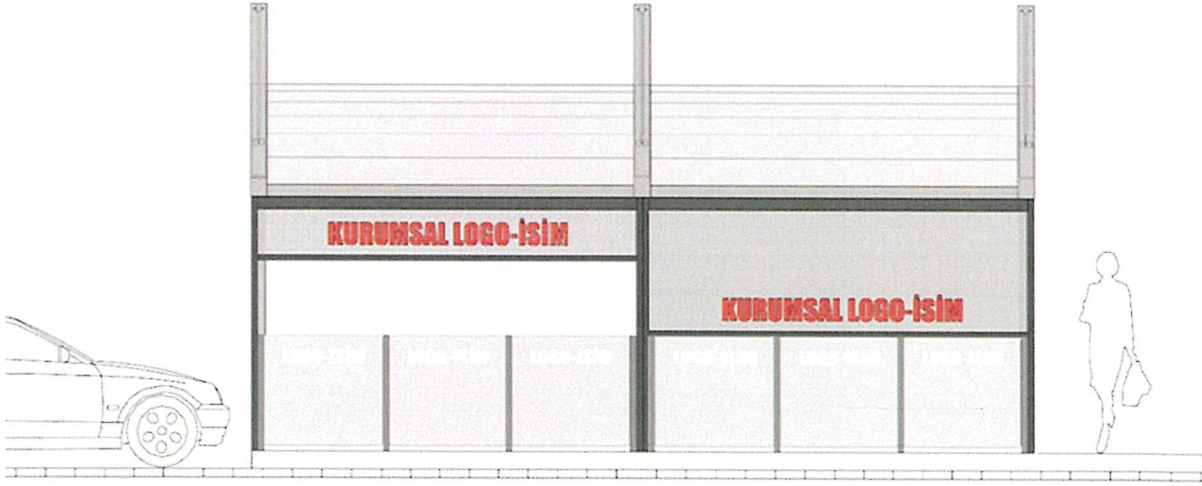


Bitişik nizam işletmeler arasında "U" cam tutuculu seperatör uygulaması

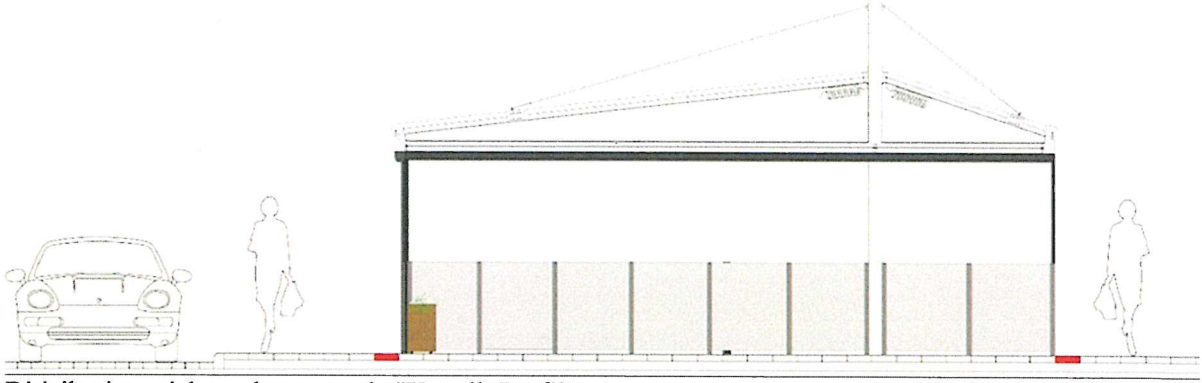


İşletme yan cephesinde "U" cam tutuculu seperatör uygulaması

Meclisin 13.03.2023...gün ve
218...sayılı kararı ile alındı.



İşletme ön cephesinde "Kanallı Profil" cam tutuculu seperatör uygulaması

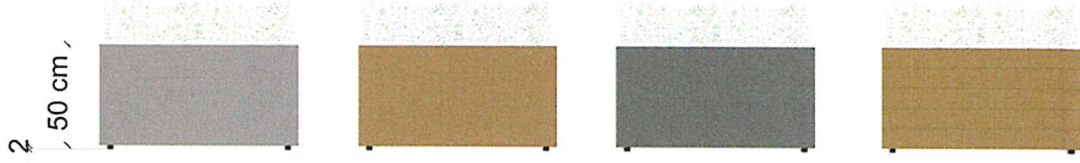


Bitişik nizam işletmeler arasında "Kanallı Profil" cam tutuculu seperatör uygulaması



İşletme yan cephesinde "Kanallı Profil" cam tutuculu seperatör uygulaması

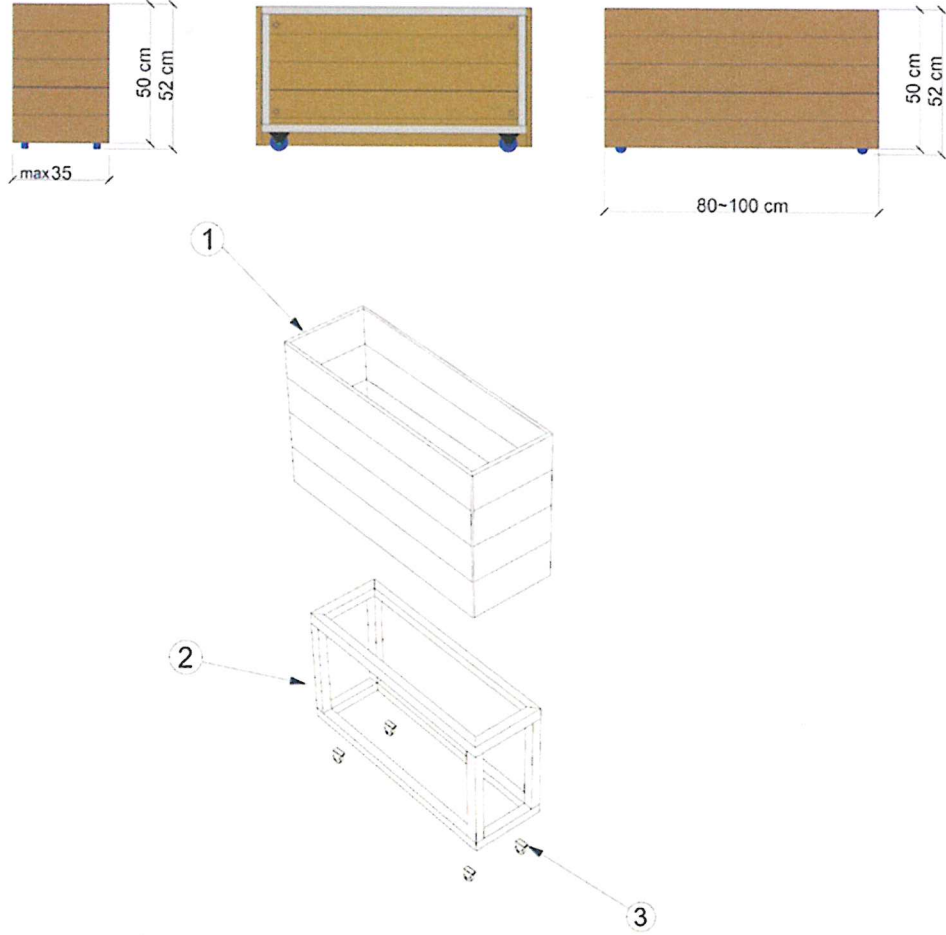
Saksılar



a) Saksıların alt kısmında, kayıtları dışarıdan görülmeyecek şekilde monte edilmiş metal karkas sistemi olmalıdır.
b) Saksılar gizli metal karkas sistemine sabitlenmiş 4 adet tekerlek aracılığıyla yerden 2 cm yükseltilecek şekilde zemin ile direkt temasları önlenmiş olmalıdır.
c) Saksılar 50 cm yüksekliğinde, max.35 cm eninde, min. 80-max. 100 cm uzunluğunda dikdörtgen prizması formunda olmalıdır.
d) Fiber beton malzemeden imal saksıların rengi RAL 7044 Grigio seta, RAL 7016 Grigio antracite veya RAL 8024 Marrone beige olmalıdır.
e) Saksı yüzeylerinde hiçbir grafik unsur yer almayacaktır veya tanıtım materyali monte edilmeyecektir.
f) İşletme tüm saksılarında tek bir RAL kodunu ve malzeme cinsini kullanabilir.
g) Saksıların sızdırmazlığı imal edildikleri malzemeye uygun olacak şekilde sağlanmış olmalıdır.
h) Saksı drenajını sağlayacak delikler saksı tabanına imalat sırasında delinmiş olmalıdır.

Parça No	Parça Adı	Malzeme	Adet
1	Saksı Gövdesi	Fiberbeton	1
2	Gizli Metal Karkas	Galvaniz Kutu Profil	1
3	Tekerlekli Ayak	Sabit Çatlı Sanayi Tekerleği	4

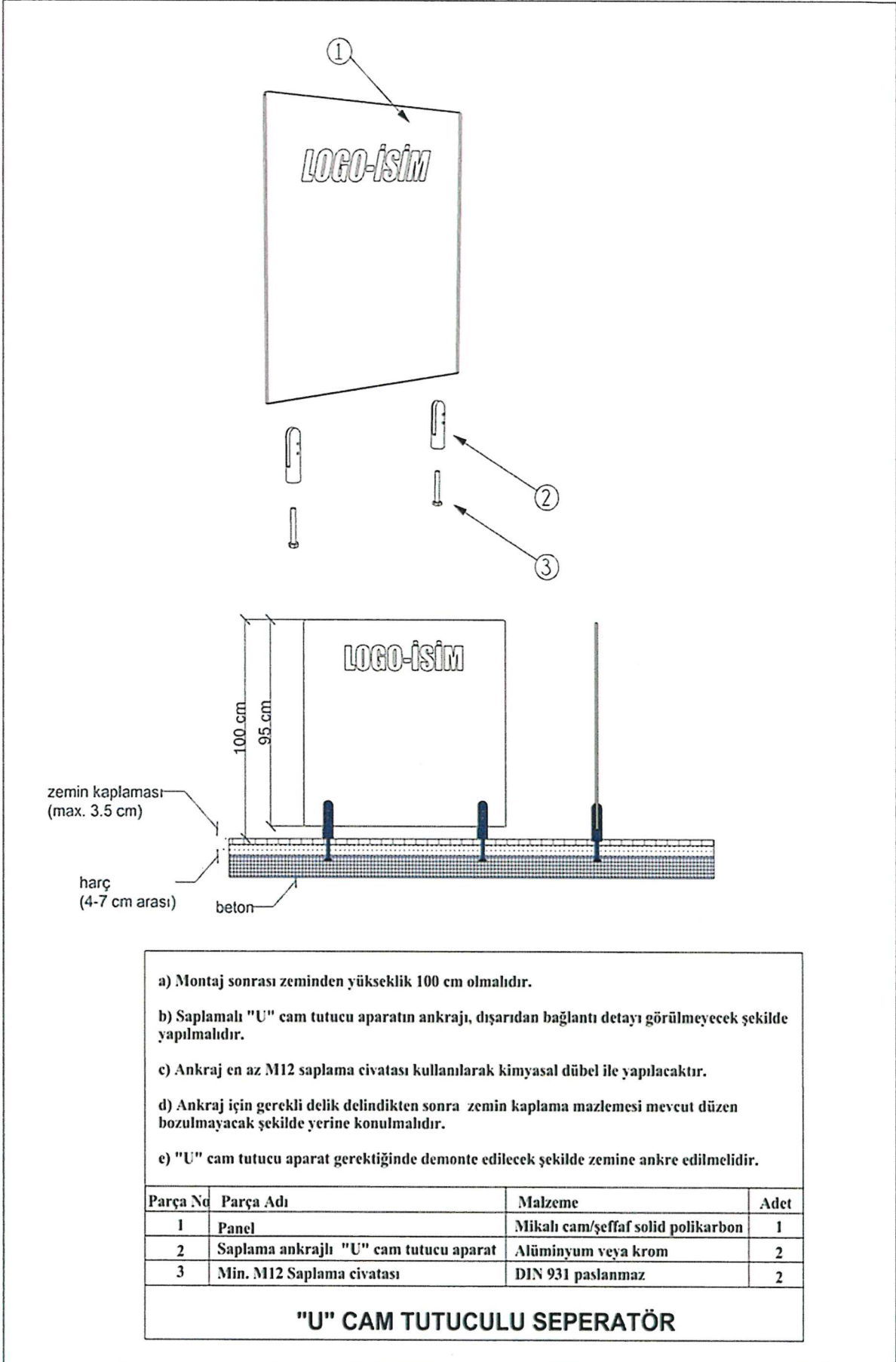
SAKSI (fiberbeton)



- a) Doğal / kompozit ahşap saksılar, min.8 cm max. 12 cm genişliğinde lataların gizli metal karkas üzerine yatay olarak monte edilmesiyle imal edilmiş olmalıdır.
- b) Saksılar gizli metal karkas sistemine sabitlenmiş 4 adet tekerlek aracılığıyla yerden 2 cm yükseltilerek zemin ile direkt temasları önlenmiş olmalıdır.
- c) Yatay saksılar 50 cm yüksekliğinde,max. 35 cm eninde, min. 80-max. 100 cm uzunluğunda dikdörtgenler prizması formunda olmalıdır.
- d) Doğal / kompozit ahşap malzemeden imal saksılar boyanarak renklendirilecekler ise RAL 7044 Grigio seta, RAL 8024 Marrone beige veya RAL 7016 Grigio antracite renk kodları kullanılacaktır.
- e) İşletme tüm saksılarında tek bir RAL kodunu ve malzeme cinsini kullanabilir.
- f) Saksı yüzeylerinde hiçbir grafik unsur yer almayacaktır veya tanıtım materyali monte edilmeyecektir.
- g) Saksıların sızdırmazlığı imal edildikleri malzemeye uygun olacak şekilde sağlanmış olmalıdır.
- h) Saksı drenajını sağlayacak delikler saksı tabanına imalat sırasında delinmiş olmalıdır.

Parça No	Parça Adı	Malzeme	Adet
1	Saksı Gövdesi	Doğal / Kompozit Ahşap Lata	1
2	Gizli Metal Karkas	Galvaniz Kutu Profil	1
3	Tekerlekli Ayak	Sabit Çatılı Sanayi Tekerleği	4

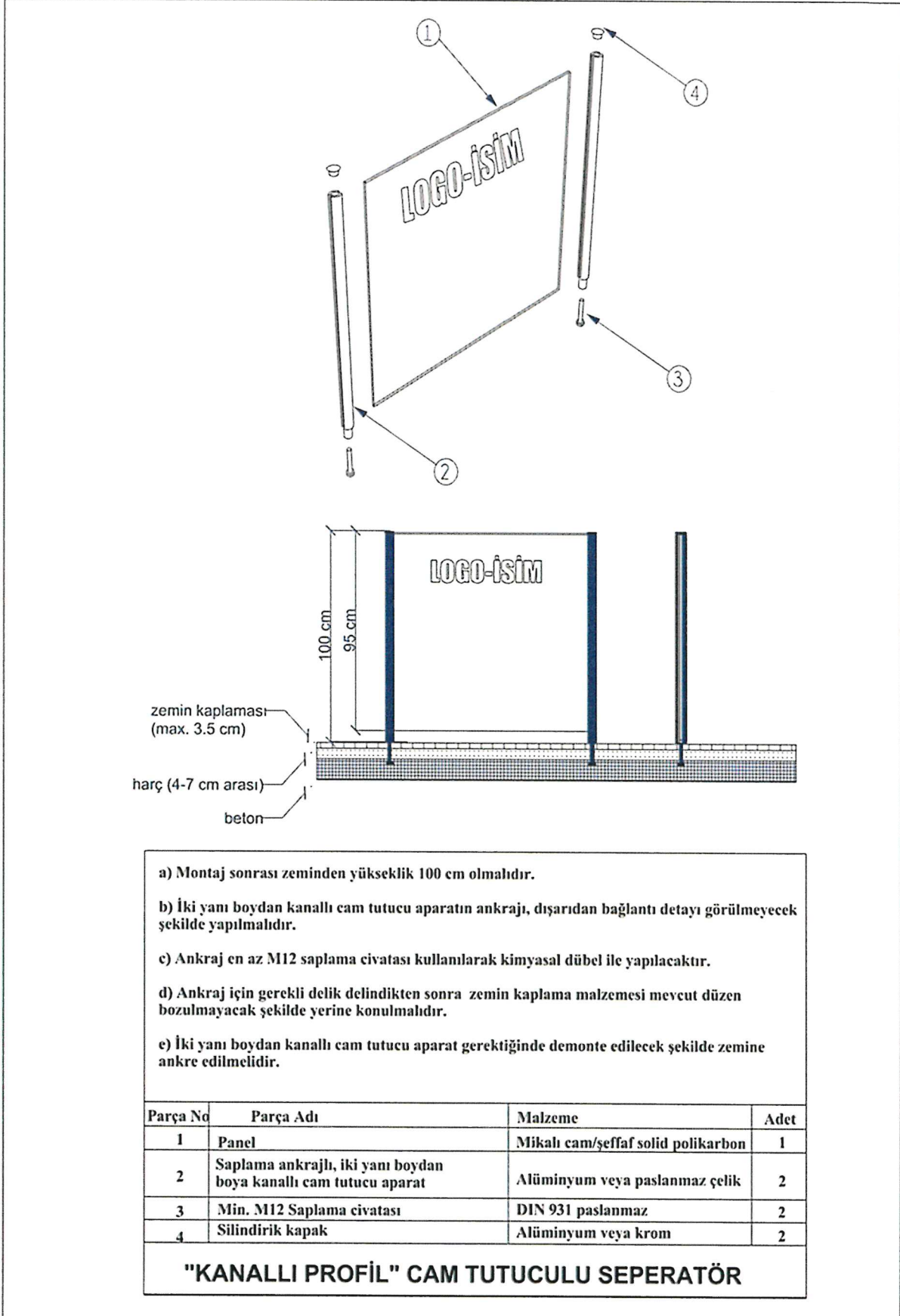
SAKSI (ahşap)

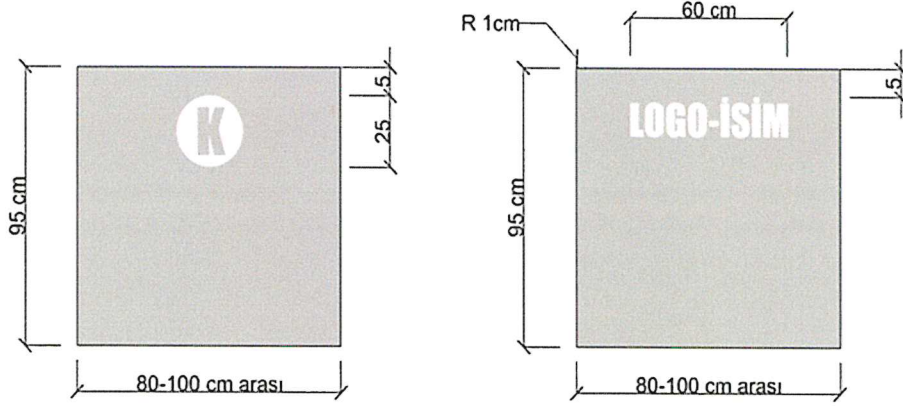


- Montaj sonrası zeminden yükseklik 100 cm olmalıdır.
- Saplamalı "U" cam tutucu aparatın ankraji, dışarıdan bağlantı detayı görülmeyecek şekilde yapılmalıdır.
- Ankraj en az M12 saplama civatası kullanılarak kimyasal dübel ile yapılacaktır.
- Ankraj için gerekli delik delindikten sonra zemin kaplama mazlemesi mevcut düzen bozulmayacak şekilde yerine konulmalıdır.
- "U" cam tutucu aparat gerektiğinde demonte edilecek şekilde zemine ankre edilmelidir.

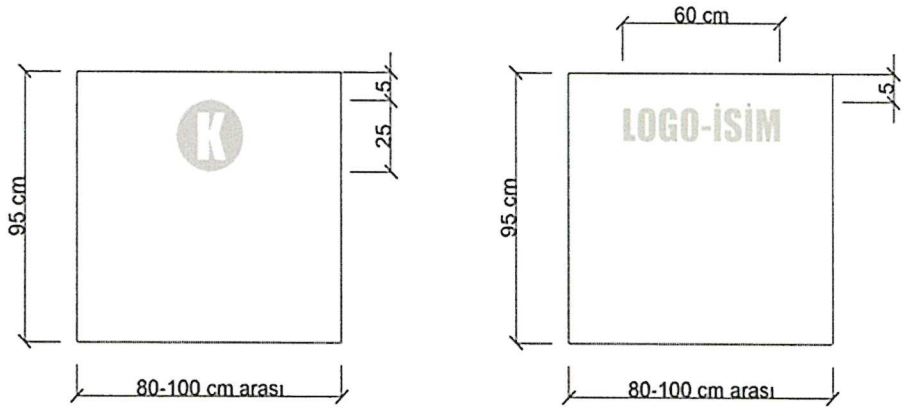
Parça No	Parça Adı	Malzeme	Adet
1	Panel	Mikalı cam/şeffaf solid polikarbon	1
2	Saplama ankrajlı "U" cam tutucu aparat	Alüminyum veya krom	2
3	Min. M12 Saplama civatası	DIN 931 paslanmaz	2

"U" CAM TUTUCULU SEPERATÖR





Buzlu seperatör üzerine "logo negatif" uygulama



Şeffaf seperatör üzerine "logo pozitif" uygulama

a) Seperatörler en az 10 mm kalınlığında mikalı camdan, renksiz solid polikarbondan veya temperli camdan imal olmalı ve kenarları rodajlanmalıdır. Seperatörlerin üst kenarında koruma amaçlı 1x1 cm'lik alüminyum veya krom "U" profil kullanılabilir.

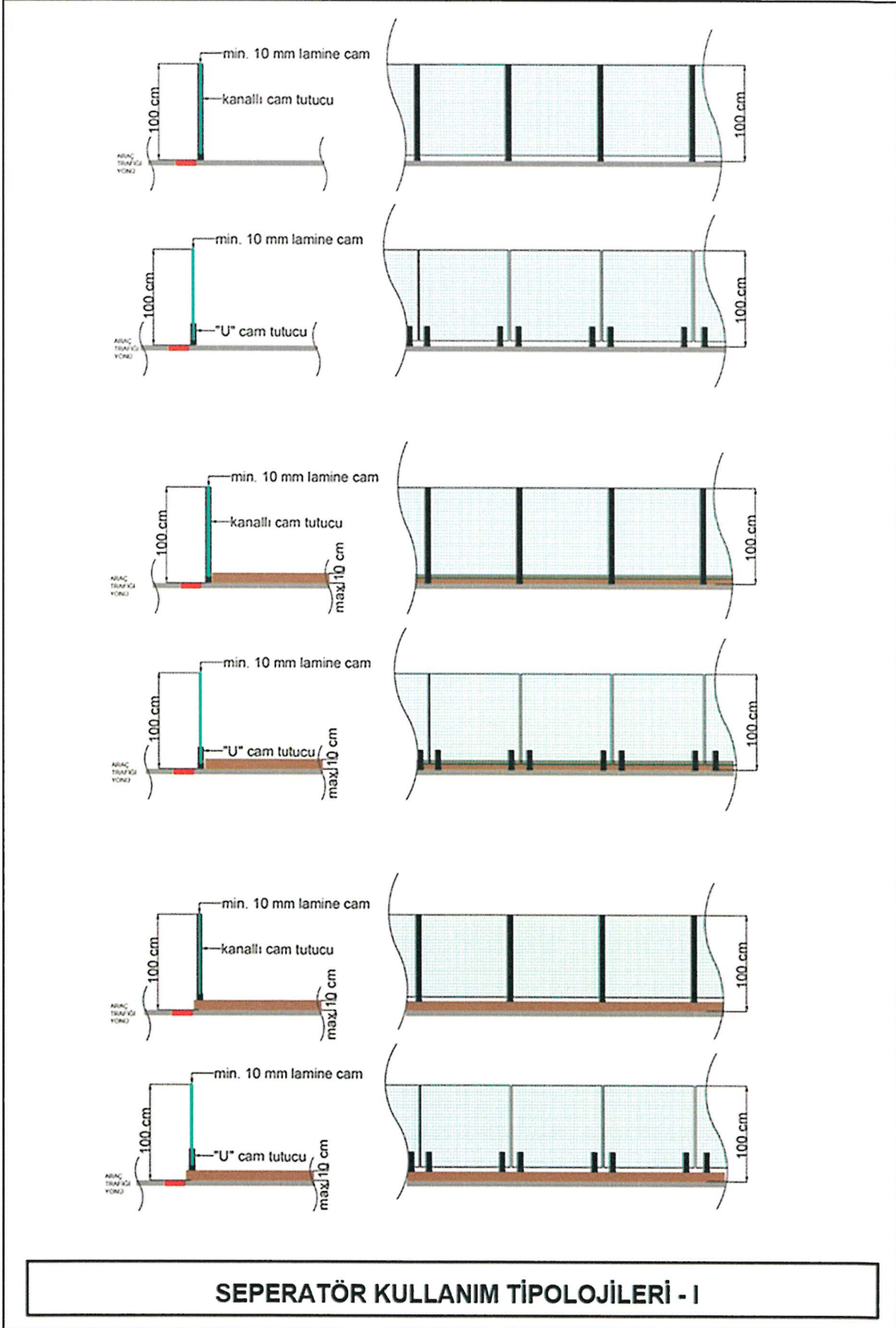
b) Seperatörler şeffaf veya renksiz buzlu cam görüntüsünde olabilir.

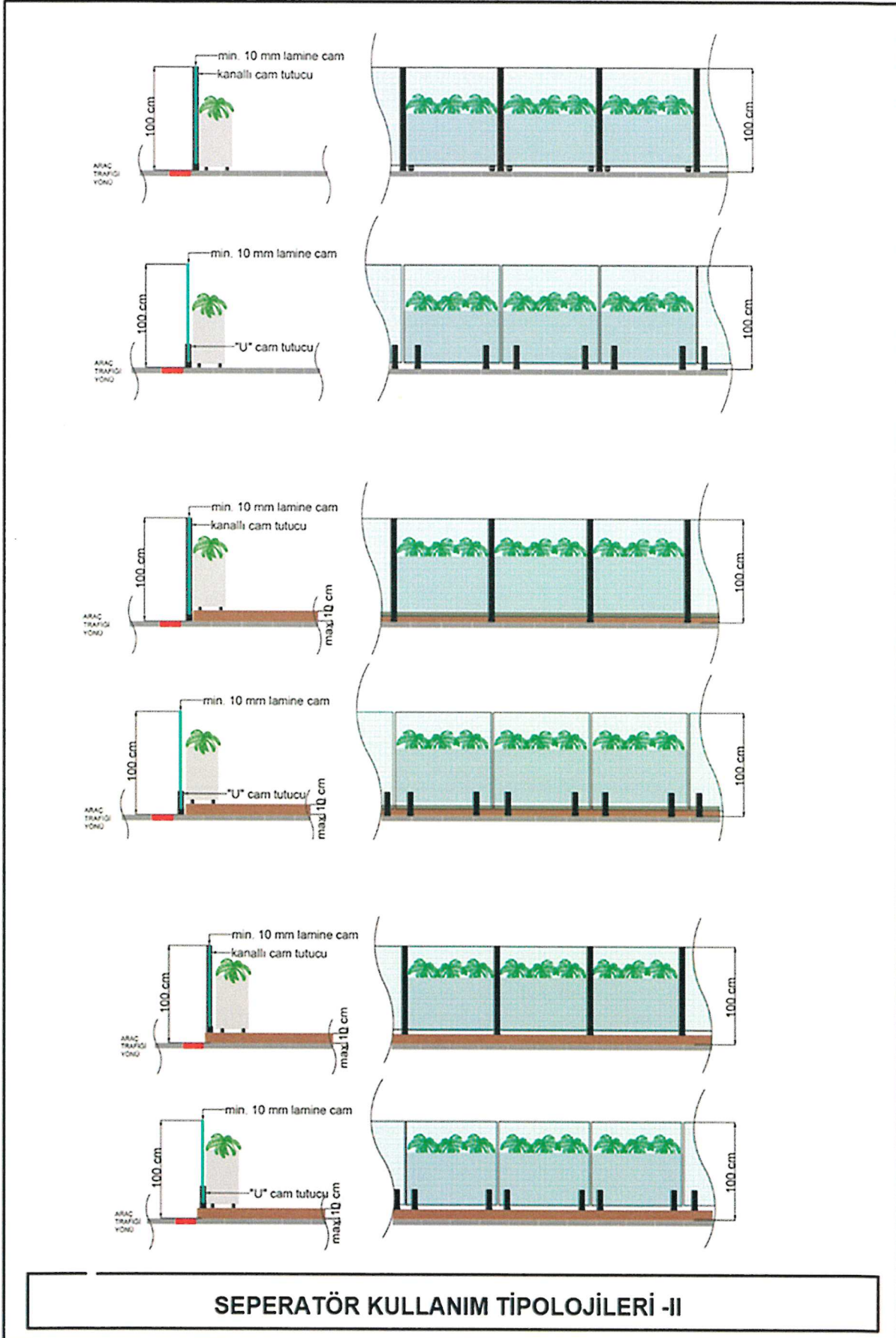
c) İşletmenin kurumsal logosu şeffaf seperatör üzerine "logo pozitif" olarak; renksiz buzlu cam görüntüsündeki seperatör üzerine "logo negatif" olarak uygulanmalıdır. Temperli cam seperatörler üzerine renkli grafik uygulama kesinlikle yapılamaz.

d) Kurumsal logonun seperatör üzerine uygulanması 60 cm genişliğinde 25 cm yüksekliğinde dikdörtgen alan içine sığacak şekilde olmalıdır. Logolar seperatörün üst kayıttan min. 5 cm aşağıda olacak şekilde yerleştirilmelidir.

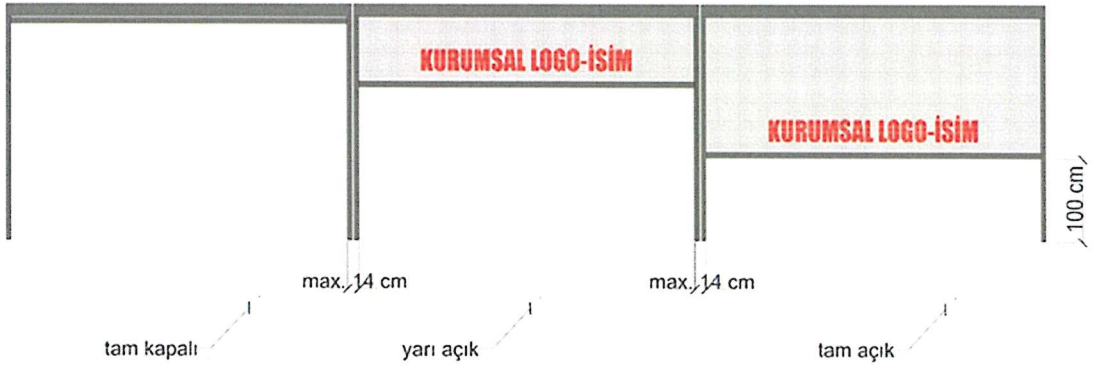
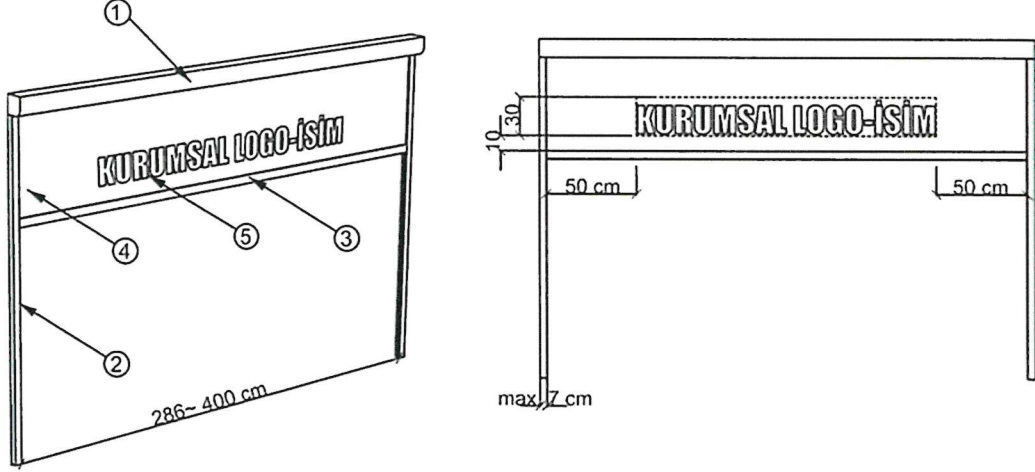
e) Bitişik nizam işletmelerin ortak olarak kullanacakları seperatörlerin üzerinde herhangi bir grafik uygulama yapılamaz.

**"U" veya "KANALLI PROFİL" CAM TUTUCULU
PANEL**





**EK-5
Storlar**



- Fermuarlı stor perde dış mekan kullanımına uygun, polyester iplik dokumadan imal teknolojik tekstil malzemesi delikli membran olmalıdır.
- Delikli membran malzemenin ışık geçirgenliği min. %12 - max.-%45 olmalı, ateşe dayanıklılığı DIN 4102'ye göre B1 sınıfı olmalı, alev yürümez özelliği bulunmalıdır.
- Delikli membran rengi beyaz, krem, bej, gri ve antrasit renk skalasından seçilmelidir.
- İşletmenin kurumsal logosu-ismi kurumsal renklerde basılı şekilde delikli membran perde üzerine uygulanabilir. Stor perde üzerine uygulanacak kurumsal logo- isim max. 30 cm yüksekliğinde olmalı, yan dikmelere sağ-soldan max. 50cm yaklaşacak şekilde her bir modülünün orta hattına bir adet yerleştirilmelidir. Kurumsal logo- isim etek çitasından 10 cm yükseğe yerleştirilmelidir.
- Fermuarlı stor perde sistemini oluşturan stor kutusu, yan dikmeler ve etek çitası alüminyum malzemeden imal olmalı ve elektrostatik toz boya ile gölgelik metal aksamının RAL koduna boyanmış olmalıdır.
- Stor perde etek çitası ve yan dikmeleri max.7 cm genişliğinde olmalıdır. İki fermuarlı stor perde sistemi yan yana geldiğinde oluşan dikme genişliği max. 14 cm. geçmemelidir.
- Yan dikmeler içine yerleştirilen fermuar sistemi zeminden 100 cm yükseklikte bitmelidir.

Parça No	Parça Adı	Malzeme	Adet
1	Stor kutusu	Alüminyum	1
2	Yan dikmeler	Alüminyum profil	2
3	Etek çitası	Alüminyum profil	1
4	Stor perde	Delikli membran	1
5	Kurumsal logo- isim	Uv Dayanımlı Renkli baskı	1

FERMUARLI STOR PERDE

EK-6 Servis Dolabı

İşletmeler geçici kullanım alanı içinde kalmak koşuluyla bir adet servis dolabı kullanabilirler.

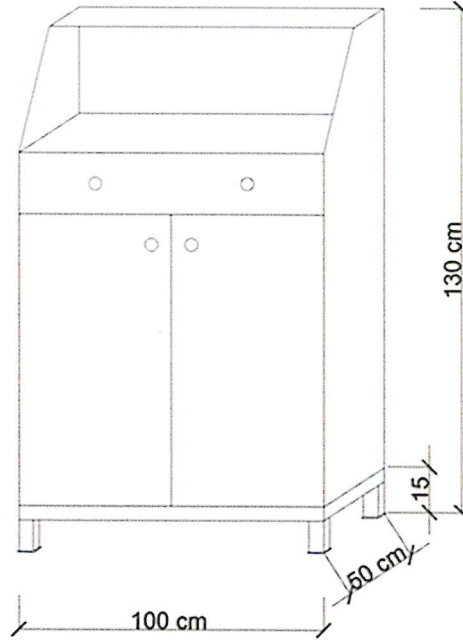
Servis dolabı boyutları;
Derinlik: 50 cm
Genişlik: 100 cm
Yükseklik:130 cm olmalıdır.

Servis dolabı mdf lam veya ham mdf üzerine mat lake malzemeden imal edilmeli, yüzeylerinde desen, grafik vb. görseller kullanılmamalıdır. Servis dolabı beyaz (RAL 9016), gri (RAL 7047) veya antrasit (RAL 7016) renkte olmalıdır.

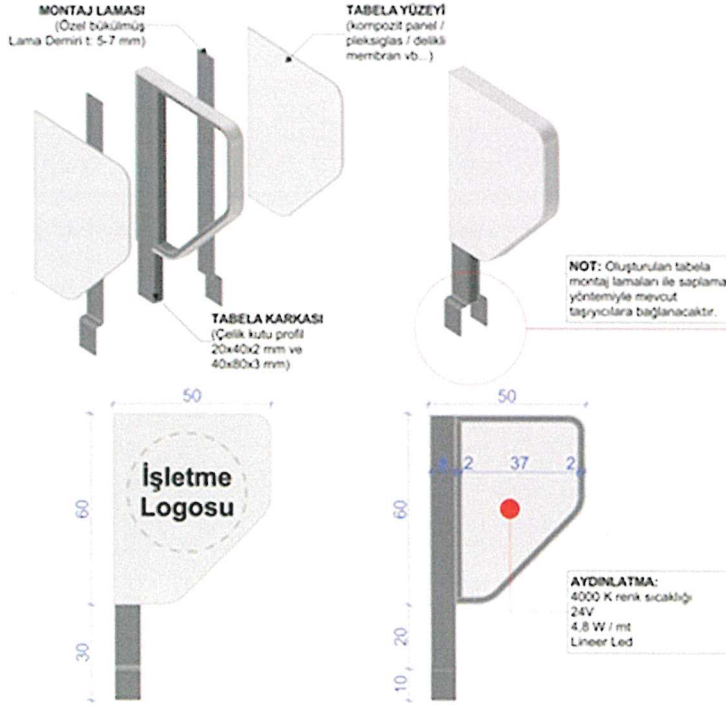
Servis dolabı sabit ayaklı olmalıdır. Sabit ayak sistemi 40x40x3 mm kutu profilden imal edilmiş olmalı ve beyaz (RAL 9016), gri (RAL 7047) veya antrasit (RAL 7016) renge boyanmış olmalıdır.

Servis dolabı, geçici kullanım alanı içinde kalacak şekilde ve engelli rampası ve çevresinin sınırlarını işgal etmeyecek biçimde yaya yolu cephesinde konumlandırılabilir.

Servis dolabı ve çevresinin estetik bütünlüğünü bozmayacak ve sirkülasyon alanında engel oluşturmayacak biçimde temizlik ve bakımının yapılması işletmenin sorumluluğundadır.



EK-7 Bayrak Pano



EK-8

BAŞVURU SIRASINDA BELEDİYESİNCE İSTENECEK BELGELER

a) Dilekçe:

Talep edilen alanın kullanım amacı ile süresi, işletmeci(lerin) ad, soyadları, telefon numaraları, işletmenin yeri ve adresi belirtilir.

b) Vergi levhası,

c) İşyeri Açma ve Çalışma Ruhsatı aslı,

ç) İşletmeci şahıs ise: nüfus cüzdanı aslı ve fotokopisi (Belediye yetkililerince nüfus cüzdanı aslı görülüp fotokopisi aslı gibidir olarak kaşelenip imzalanır. Aslı işletmeciye geri verilir.),

d) İşletmeci şirket ise: Şirketin tüm ortaklarına ait nüfus cüzdanı aslı ve fotokopisi veya şirket müdürü başvuru yapıyor ise şirketin ticaret sicil kaydı, şirket müdürlüğü yetki belgesi ve imza sirküleri,

İŞYERİNE AİT SUNUM DOSYASI İÇERİĞİNDE BULUNMASI GEREKLİ DOKÜMANLAR

a) Düzenlenecek olan alana ilişkin mevcut fotoğraflar,

b) Düzenlenecek olan alanın vaziyet planı ve tefriş planı,

c) Düzenlenecek olan alanın öneri ön görünüşü ve yan görünüş çizimleri

ç) Düzenlenecek olan alanda kullanılacak gölgeliklerin kesitini de içeren sistem detayı (ölçüler, malzemeler, aydınlatma elemanları, su giderleri vb.),

d) Düzenlenecek olan alanda kullanılacak tefriş elemanları (tanıtım unsurları, masalar, sandalyeler, seperatörler, stor, zemin malzemesi vb.) ilişkin teknik çizimler, fotoğraflar ve kataloglar (Mimari çizimler A3 boyutlarında üçer kopya, diğer çizimler pafta veya paftalar halinde teslim edilecek, ayrıca mimari çizimler ve fotoğraflar DVD ortamında teslim edilecektir.),

e) Enerji iletim hatları konusunda ilgili kurumdan onaylı projeler. (Mühendislik projeleri mimari proje ile uyumlu, işgal alanını da kapsayacak biçimde olacaktır)

f) İlgili yönetmelik ve standartlar doğrultusunda mühendislik proje ve raporlarının hazırlanması, (Tüm mimari ve mühendislik projelerinde müelliflerinin imza ve kaşesi bulunacaktır.)

EK-9

TAAHHÜTNAME

- 1- İzmir Büyükşehir Belediye Meclisince tarih ve Karar No. ile onanan ve tarafımıza tebliğ edilen *“Atatürk Caddesi'nin (Birinci Kordon) Cumhuriyet Meydanı ile Alsancak Limanı Arasında Yapılan Düzenleme ve Bu Alanın Kullanım Esaslarına Ait Yönetmeliği”* okudum, inceledim, bu yönetmelikte belirlenen kullanım ilke ve esaslarına uyacağımı kabul ve taahhüt ederim.
- 2- İzmir Büyükşehir Belediyesi Kentsel Tasarım ve Kent Estetiği Şube Müdürlüğü tarafından onaylanan projeye aykırı yerinde imalat yapılmayacağını, aykırı uygulama yapılmasının tespiti durumunda 7 (yedi) gün içerisinde alandaki malzeme ve donanımlarımı projeye uygun hale getireceğimi, getirmediğim takdirde İzmir Büyükşehir Belediyesi Zabıtası tarafından kaldırılacağını ve masraflarını %20 fazlasıyla ödeyeceğimi kabul ve taahhüt ederim.
- 3- Geçici kullanım alanında yer alan tüm kentsel donatıların (gölgelek, platform, masa, sandalye, aydınlatma, ısıtma-soğutma sistemi, seperatörler, saksılar vb.) yapımı, bakımı ve kullanımı sırasında oluşacak her türlü zararın ve bunların giderilmesinin sorumluluğunun tarafıma ait olduğunu kabul ve taahhüt ederim.
- 4- Bu Yönetmelikte tarif edilen kullanım ilke ve esaslarına uymadığım takdirde verilen geçici kullanım izninin iptal edileceğini kabul ve taahhüt ederim.
- 5- Yukarıda 4 madde halinde hazırlanan şartlar okundu, anlaşıldı, bu şartlara uyacağımı, aşağıda unvanı yazılı şirket bilgilerimin doğruluğunu kabul ve taahhüt ederim.

Firma Unvanı:

İşyeri Adresi:

Telefon: 0 (.....)..... Faks: 0 (.....)..... e-posta:

Ticaret Sicil No:

Bağlı Bulunduğu Vergi Dairesi:

Vergi Kimlik No:

Şirket Temsili Yetkilisi/Yetkilileri Adı-Soyadı:/.....

Şirket Temsili Yetkilisi/Yetkilileri TC Kimlik No:/.....

İş bu taahhütname 3 (Üç) nüsha olarak düzenlenmiştir.